

札幌の観光イベントにおける 気候変動の影響

2017年12月15日



イベントグループ係長 齋藤 圭介

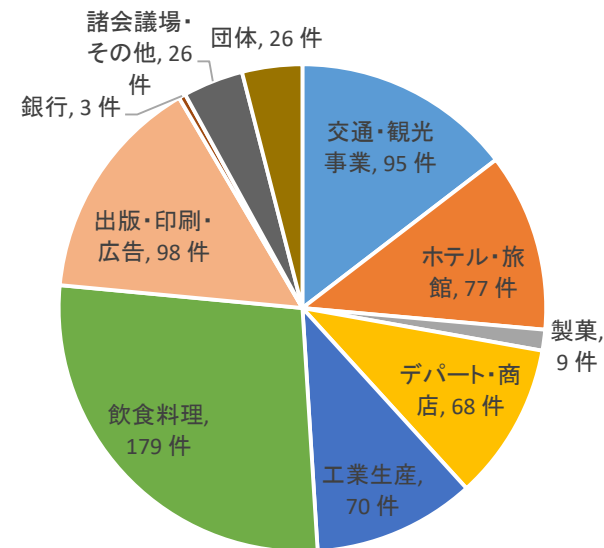
一般社団法人 札幌観光協会について

■あゆみ

- 昭和11年(1936年) 124会員で設立(今年で82年)
- 昭和34年(1959年) さっぽろ羊ヶ丘展望台開設
- 昭和42年(1967年) 大通公園とうきび販売事業開始
- 昭和48年(1973年) 北海道運輸局より社団法人として認可
- 平成19年(2007年) 北海道さっぽろ「食と観光」情報館オープン
- 平成25年(2013年) 一般社団法人に移行
- 平成26年(2014年) スマートフォンアプリ「さっぽろグルメクーポン」リリース

■会員の状況

平成29年9月30日現在、651会員



札幌観光協会の事業について①

1 観光客誘致宣伝事業

① 札幌小樽 芸術文化・観光に関する連携協定

- ・札幌と小樽の芸術文化及び観光の振興に向けて相互に連携協力を図るため、両都市の観光協会及び札幌市芸術文化財団、ニトリホールディングスによる4団体の連携協定の締結
- ・今後は、小樽札幌の周遊を促進する事業を4団体連携して実施予定



② 札幌観光公式サイト「ようこそさっぽろ」

- ・4月より札幌市から業務移管を受け、当協会が主体となり運営開始



札幌観光協会の事業について②

2 観光客へのサービス事業

北海道さっぽろ「食と観光」情報館、北海道さっぽろ観光案内所

- ・札幌及び北海道全域の「観光案内」
- ・札幌及び北海道全域の観光情報の発信
- ・会員企業の情報提供(紹介コーナーの設置)
- ・札幌・小樽連携協定PRブースを設置



北海道さっぽろ「食と観光」情報館

平成28年度入館者数 143万5,408人

北海道さっぽろ観光案内所

平成28年度案内数 20万3,101人

3 さっぽろ羊ヶ丘展望台事業

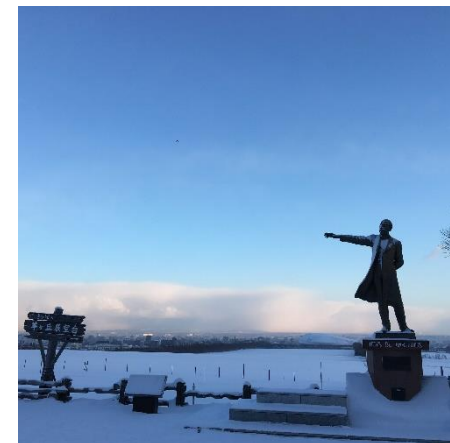
季節に合わせたイベントを開催

春:ゴールデンウィークイベント

夏:夏休みイベント

秋:肉カーニバル、根室・釧路海鮮まつり

冬:羊ヶ丘展望台スノーパーク



札幌観光協会の事業について③

4 大通とうきび販売事業

北海道キヨスク(株)との連携、運営サポート

4月26日～10月9日の167日間で実施

平成28年度のとうきび販売数は122,658本



5 観光グルメ情報発信事業

スマートフォンアプリ「さっぽろグルメクーポン」

観光・グルメ・イベント情報を発信

累計21万ダウンロード



6 観光イベント事業

さっぽろのまつり・イベント

春

5月下旬

さっぽろライラックまつり

6月中旬

YOSAKOIソーラン祭り



夏

7月中旬～

さっぽろ夏まつり

8月中旬

- ・福祉協賛さっぽろ大通ビアガーデン
- ・北海盆踊り



秋

9月上旬～

さっぽろオータムフェスト

9月下旬

11月上旬

さっぽろ菊まつり



冬

11月下旬～

さっぽろホワイトイルミネーション

2月上旬

さっぽろ雪まつり



さっぽろライラックまつり

昭和34年（1958年）、文化人の呼びかけで第1回が開催される。
翌、昭和35年（1959年）、ライラックが市民の投票により「札幌の木」に選定される。
今年で59回目。

■会場

大通会場 大通公園西5～7丁目
川下会場 川下公園

■会期（第59回）

大通会場 5月17日（水）～28日（日）
川下会場 5月27日（土）、28日（日）

■開催内容（大通会場）

大通会場5丁目

野だて、似顔絵コーナー、書道体験、折紙体験、麦わら細工体験などの文化体験コーナー

大通会場6丁目

市民サークルによる合唱、市内中高生等による吹奏楽などの音楽祭、フードコート

大通会場7丁目

ワインガーデン

■第59回さっぽろライラックまつり来場者数

691,000人

【内訳】

大通会場 686,500人

川下会場 4,500人



さっぽろライラックまつりと気候の影響

■過去7年の開幕日の開花状況と開幕直前の気温

年度	2011	2012	2013	2014	2015	2016	2017
開幕日	5/25	5/23	5/22	5/16	5/20	5/18	5/17
開幕日の開花状況	×	○	○	◎	△	○	×
開幕前5日間の 最高気温の平均	15.2℃	19.5℃	19.0℃	23.1℃	15.7℃	20.0℃	15.1℃



さっぽろ夏まつり

夏の札幌の観光振興と、市民の健全なレクリエーションに資することを目的として、昭和29年（1954年）に第1回が開催、今年で64回目。

福祉協賛さっぽろ大通ビアガーデンは昭和35年（1959年）の第6回から、北海盆踊りは昭和29年（1954年）の第1回から開催。

大通ビアガーデン、北海盆踊りに加えて狸まつりやすすきの祭りを合わせて「さっぽろ夏まつり」と呼ぶ。



■会場

福祉協賛さっぽろ大通ビアガーデン 大通公園5丁目～11丁目（9丁目を除く）
北海盆踊り 大通公園2丁目

■会期（第64回）

福祉協賛さっぽろ大通ビアガーデン 7月20日（木）～8月15日（火）
北海盆踊り 8月11日（金・祝）～17日（木）
第64回狸まつり 7月20日（木）～8月17日（木）
第53回すすきの祭り 8月3日（木）～5日（土）



■第64回さっぽろ夏まつり来場者数

1, 878, 000人

【内訳】

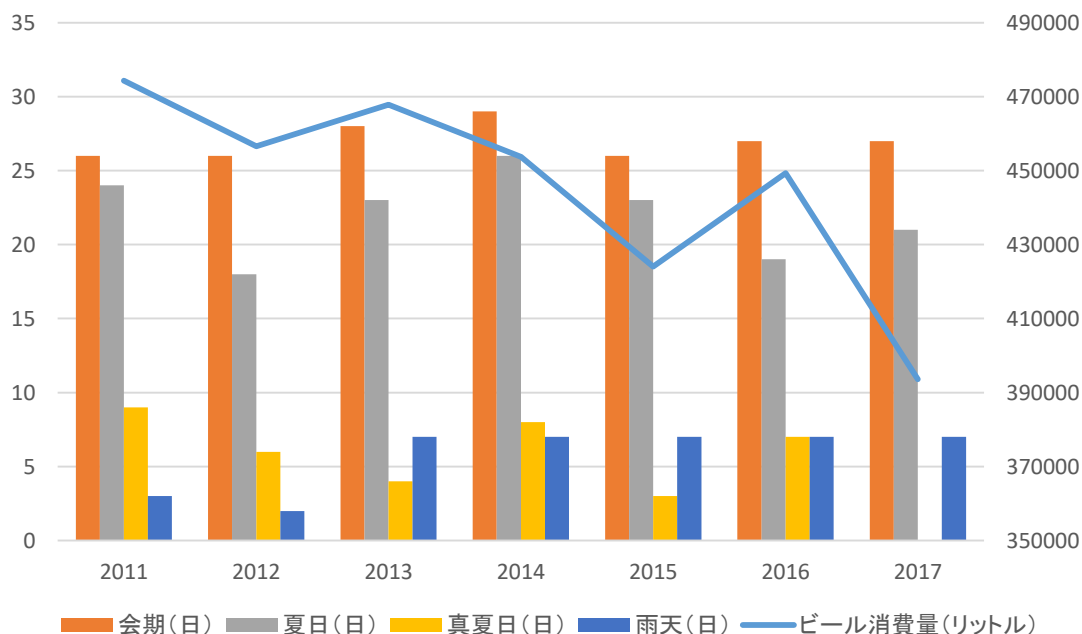
福祉協賛さっぽろ大通ビアガーデン	1, 043, 000人
北海盆踊り	103, 000人
第64回狸まつり	非公表
第53回すすきのまつり	732, 000人



さっぽろ夏まつり(ビアガーデン)と気候の影響

■過去7年のビール消費量と気候

年度	2011	2012	2013	2014	2015	2016	2017
ビール消費量 (リットル)	474,275	456,610	467,837	453,753	424,021	449,326	393,613
会期	7/21～8/15 (26日間)	7/21～8/15 (26日間)	7/19～8/15 (28日間)	7/18～8/15 (29日間)	7/22～8/16 (26日間)	7/20～8/15 (27日間)	7/20～8/15 (27日間)
夏日(日)	24	18	23	26	23	19	21
真夏日(日)	9	6	4	8	3	7	0
雨天(日)	3	2	7	7	7	7	7



さっぽろオータムフェスト

「北海道・札幌の食」をテーマに、札幌市内や道内各地から旬の食材、ご当地グルメを一堂に取り揃える秋のおまつり。2008年初開催、今年で10回目。

札幌を代表する一大イベントへと成長し、平日から大勢の市民・観光客で賑わう。

■会場

大通会場 大通公園西1、4～8、10、11丁目

■会期（2017）

9月8日（金）～9月30日（土）（23日間）

■会場コンセプト

- 1丁目 オクトーバーフェスト（ドイツ・ミュンヘンのビール祭り）
- 4丁目 ウェルカムゲート
- 5丁目 北海道の食（ラーメンとご当地グルメ）
- 6丁目 札幌の食
- 7丁目 北海道のお酒と酒肴
- 8丁目 北海道内市町村
- 10丁目 北海道の一次産品（肉）
- 11丁目 道産食材と世界の料理

■さっぽろオータムフェスト2017来場者数

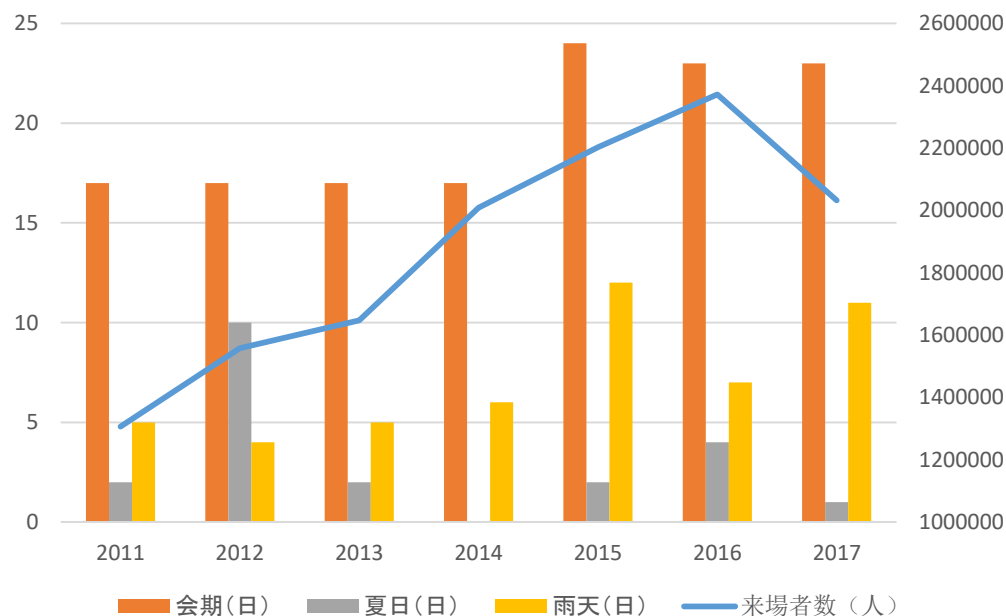
2,032,000人



さっぽろオータムフェストと気候の影響

■過去7年の来場者数と気候

年度	2011	2012	2013	2014	2015	2016	2017
来場者数(人)	1,306,000	1,558,000	1,647,000	2,009,000	2,203,000	2,372,000	2,032,000
会期	9/16～10/2 (17日間)	9/14～9/30 (17日間)	9/13～9/29 (17日間)	9/12～9/28 (17日間)	9/11～10/4 (24日間)	9/9～10/1 (23日間)	9/8～9/30 (23日間)
休日(日)	8	7	8	8	11	9	8
会場数	5	5	5	7	8	8	8
夏日(日)	2	10	2	0	2	4	1
雨天(日)	5	4	5	6	12	7	11



さっぽろ菊まつり

秋の札幌観光振興と市民の芸術文化推進を目的として、昭和38年（1962年）に第1回開催。
今年で55回目。

■会場

札幌駅前通地下歩行空間
さっぽろ地下街オーロラタウン（オーロラプラザ）

■会期

11月1日（水）～3日（金・祝）

■開催内容

菊花の展示

審査会（4大臣賞や北海道知事賞、札幌市長賞等を決定）

菊花総合花壇の展示

生け花・書道・絵画などの文化作品展示

日本舞踊・太鼓などの芸能ステージ

物販・PRコーナー

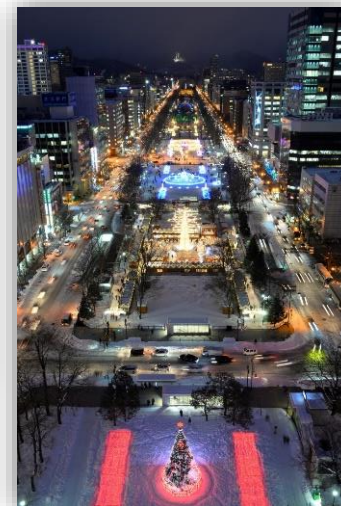


さっぽろホワイトイルミネーション

観光ハイシーズンの夏と、2月のさっぽろ雪まつりの端境期となる初冬に観光客を呼び込もうと、昭和56年（1981年）に第1回が開催。日本初のイルミネーションイベント。今年で37回目。

■会場

大通会場	大通公園（1～8丁目）
駅前通会場	札幌駅前通（北4条～南4条）
南一条通会場	南一条通
札幌市北3条広場会場	アカプラ
札幌駅南口駅前広場会場	札幌駅南口



■会期

大通会場	11月24日（金）～12月25日（月）
駅前通会場	11月24日（金）～2018年2月12日（月・振）
南一条通、アカプラ、駅南口会場	11月24日（金）～2018年3月14日（水）

■エコイルミネーションの取り組み

太陽光発電と風力発電で点灯するソーラーツリー（2001年）
LEDの導入（2004年）
バイオディーゼル燃料（BDF）発電の導入（2010年）
経済産業省より北国の省エネ・新エネ大賞を受賞する（2013年）



さっぽろ雪まつり①

さっぽろ雪まつりは、1950年に、地元の中・高校生が6つの雪像を大通公園に設置したことをきっかけに始まった。5万人あまりの人出で予想以上の大人気となり、以後、札幌の冬の行事として市民に定着していくことになる。

今では日本全国や海外から200万人以上が訪れる世界的なイベントに成長。来年で69回目。

メインの大通会場では迫力ある大雪氷像が来場者を迎える。

つど一む会場ではすべり台やスノーラフトなど、子供から大人までが北海道の自然の中で雪とふれあうことができる。

すすきの会場には氷彫刻が並び、夜にはライトアップされて幻想的な空間を作り出す。

■会場

大通会場 大通公園1～12丁目
つど一む会場 札幌市スポーツ交流施設「つど一む」
すすきの会場 南4条通から南7条通までの駅前通

■会期

大通・すすきの会場	平成30年2月5日（月）～12日（月・振）	<8日間>
つど一む会場	平成30年2月1日（木）～12日（月・振）	<12日間>

■雪氷像の基数（第68回）

200基

（大通会場：116基、つど一む会場：24基、すすきの会場：60基）



さっぽろ雪まつり②

■主な事業

(1) 大通会場（実行委員会直営）

開会式

国際雪像コンクール

市民雪像・人気投票

北海道 食の広場 など

(2) 大通会場（会場管理者）

大雪氷像の制作・管理

ライトアップ・プロジェクションマッピング

スケートリンク

スノーボードジャンプ台 など

(3) つどいむ会場

開会式

スノーオブジェコンテスト など



来場者数(大通会場・つどいむ会場合計)

第68回(2017年)	264万3千人
第67回(2016年)	260万9千人
第66回(2015年)	235万人
第65回(2014年)	240万2千人
第64回(2013年)	236万7千人
第63回(2012年)	205万4千人

さっぽろ雪まつり③ ～ 大通会場



さっぽろ雪まつり④ ～ つどーむ会場

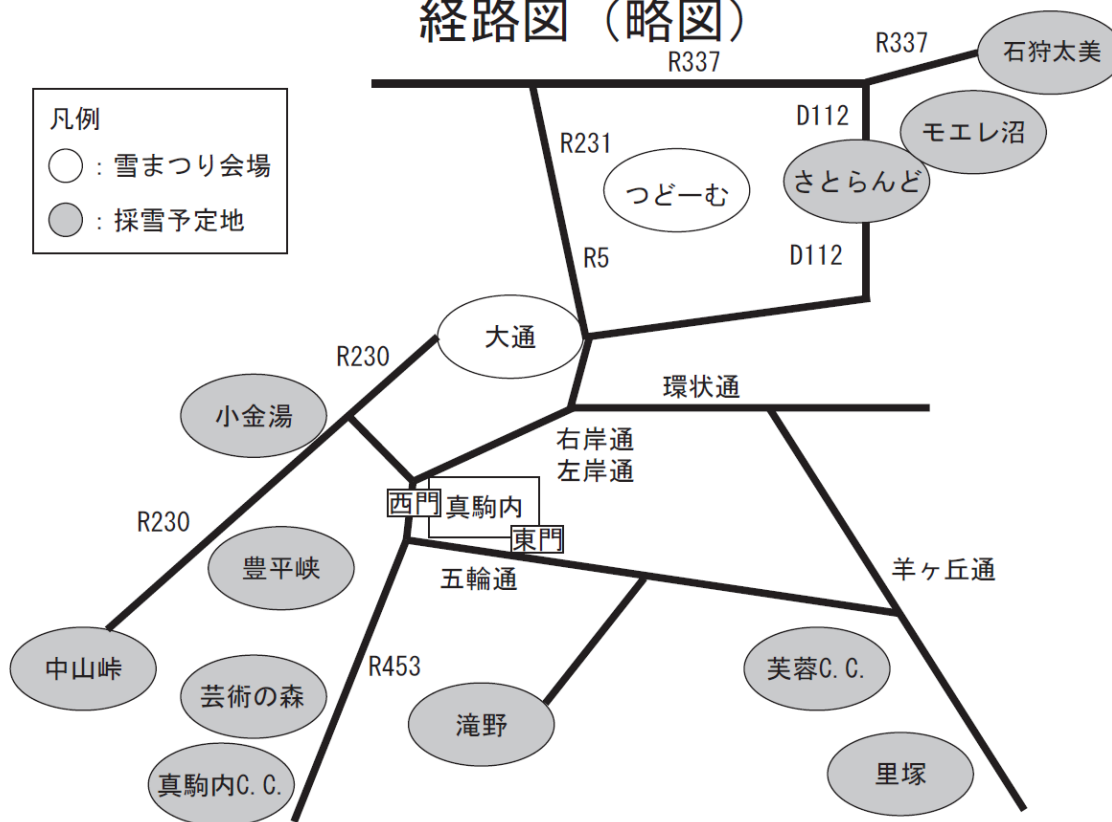


さっぽろ雪まつり⑤ ～ すすきの会場



さっぽろ雪まつりと気候の影響 ～雪不足①～

経路図（略図）



さっぽろ雪まつりと気候の影響 ～雪不足②～

■過去5年の積雪状況

回数	年/月	月の累計積雪	1/7時点での積雪	備 考
64回	2012/12	212cm	59cm	順調に輸送を完了した
	2013/1	125cm		
65回	2013/12	101cm	56cm	12/21時点で積雪6cm 12/30に13cm、1/1に16cm、1/4に20cmなどの降雪があった
	2014/1	148cm		
66回	2014/12	130cm	42cm	順調に輸送を完了した
	2015/1	127cm		
67回	2015/12	101cm	25cm	大苦戦 9年ぶりに旧岩見沢競馬場から雪を輸送したほか、新篠津村、石狩市厚田区からも雪を輸送した
	2016/1	98cm		
68回	2016/12	198cm	72cm	順調なスタートだったが、1月の積雪が少なく、苦戦した
	2017/1	106cm		

■近隣の採雪地の場合

- ・大通公園と採雪地との間で、1日に**5往復**できる
- ・雪像制作隊「150台分の雪を入れてほしい」
- ・事務局でダンプを**30台**発注する
- ・**30台**が**5往復**して150台分の雪を輸送する

■遠方の採雪地の場合

- ・大通公園と採雪地との間で、1日に**3往復**できる
- ・雪像制作隊「150台分の雪を入れてほしい」
- ・事務局でダンプを**50台**発注する
- ・**50台**が**3往復**して150台分の雪を輸送する

この例の場合、遠方の採雪地を使用すると、近隣に比べて約1.7倍の経費がかかる

さっぽろ雪まつりと気候の影響 ～気温上昇と雨①～

■第63回さっぽろ雪まつり（2012年2月）

大通会場10丁目 大雪像「トリコ×ワンピース」



トリコ:©島袋光年/集英社・フジテレビ・東映アニメーション、ワンピース:©尾田栄一郎/集英社・フジテレビ・東映アニメーション

さっぽろ雪まつりと気候の影響 ～気温上昇と雨②～

■第66回さっぽろ雪まつり（2015年2月）
大通会場4丁目 大雪像「雪のスターウォーズ」



©STV © Lucasfilm Ltd. & TM. All Rights Reserved

さっぽろ雪まつりと気候の影響 ～気温上昇と雨③～

■第63回さっぽろ雪まつり（2012年2月）
大通会場6丁目 小雪像「雪ミク（SNOW MIKU）」



2012年2月7日、小雪像が倒壊し、通路を歩いていた来場者に雪像の一部がぶつかる
2月6日の天気は曇時々晴、最高気温は3.3℃
2月7日はみぞれ混じりの天気、3mmの降雨があり、最高気温は2.2℃

さっぽろ雪まつりと気候の影響 ～気温上昇と雨④～

	2008		2009		2010		2011		2012	
2月5日	-1.2	晴後雪	1.5	雪	-6.3	雪後曇				
2月6日	-0.6	晴	-0.2	大雪	-1.2	曇後雪			3.3	曇時々晴
2月7日	-0.7	晴時々雪	0.4	雪	0.8	雪後曇	2.9	雪後晴	2.2	みぞれ
2月8日	-2.5	晴時々雪	0.6	晴	3.3	曇	-2.2	曇	-2.3	晴
2月9日	2.3	晴	4.5	晴	2.6	曇一時雨	0.5	曇	-2.2	晴
2月10日	1.3	晴	0.8	雪後晴	-1.1	曇	1.8	雪	-5.9	曇時々雪
2月11日	1.8	雪	1.7	雪	-1.1	雪	1.7	晴	-5.5	曇時々雪
2月12日							0.5	晴	-5.8	雪後曇
2月13日							-1.5	雪		
解体数(基)	データなし		データなし		データなし		データなし		9	

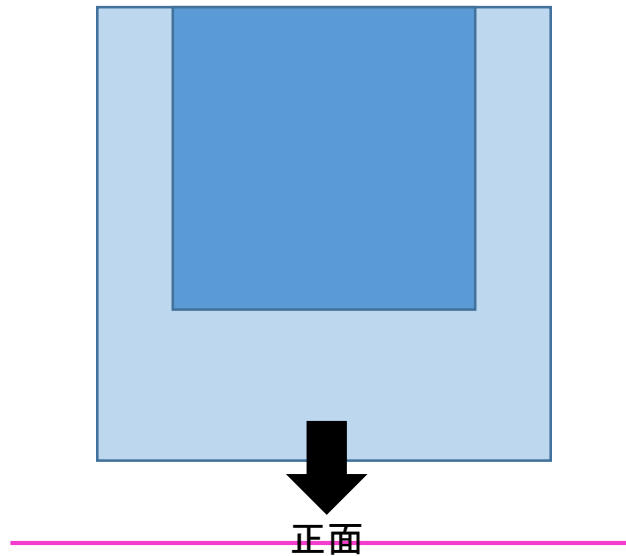
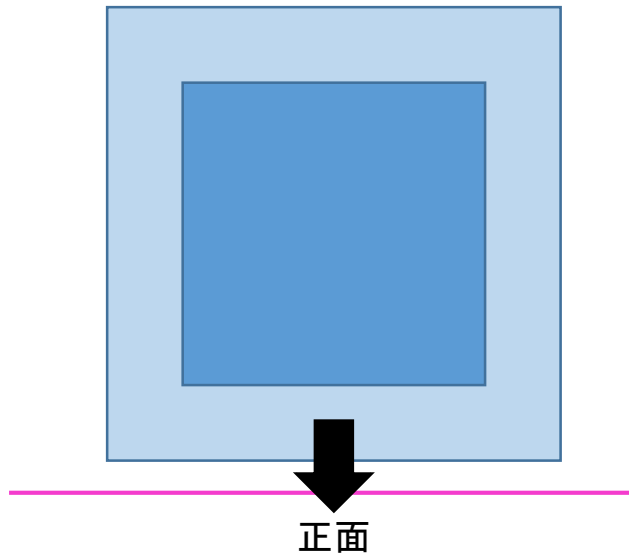
	2013		2014		2015		2016		2017	
2月1日									0.9	雪
2月2日									-5.7	雪
2月3日									-1.8	晴後雪
2月4日									2.2	曇後晴
2月5日	-3.0	晴時々雪	-5.4	晴後雪	-2.1	晴	-0.3	雪時々曇	2.3	晴後曇
2月6日	-1.5	曇	-5.3	雪時々晴	0.6	曇	-1.9	曇後晴	2.3	曇
2月7日	0.5	大雪	-5.4	雪後晴	3.6	曇一時みぞれ	-1.7	晴後雪	-1.9	雪
2月8日	0.0	雪	-5.9	曇	3.7	みぞれ後雨	-1.8	晴	0.3	曇
2月9日	-1.9	雪後晴	-4.1	曇後雪	3.7	晴後曇	4.5	みぞれ後雪	2.8	晴
2月10日	-1.5	曇	0.4	雪後晴	-4.7	曇時々雪	0.6	雪	1.3	曇
2月11日	-2.8	晴時々雪	0.2	雪後曇	0.7	曇	0.7	曇後晴	1.2	曇後雪
2月12日							4.4	曇	2.0	雪後曇
2月13日							8.3	曇後雨		
2月14日							8.2	雨		
2月15日							-0.9	雪		
2月16日							-3.6	雪	8.1	雨
2月17日							-3.3	雪	8.3	みぞれ
2月18日							1.5	曇後雪		
解体数(基)	1		0		16		27		3	

さっぽろ雪まつりと気候の影響 ～気温上昇と雨⑤～

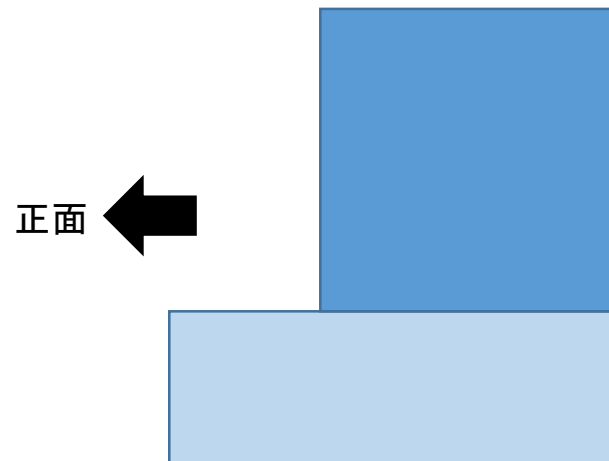
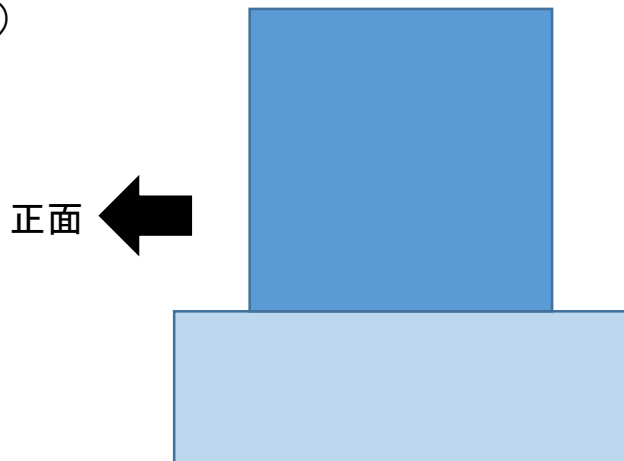
2012年以前

2013年以降

(上から)



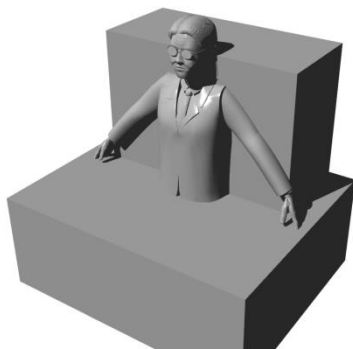
(横から)



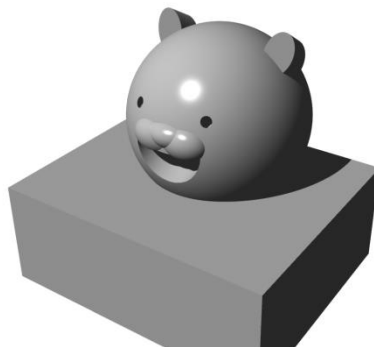
雪像本体
縦横高さ2m

台座
縦横3m、高さ1m

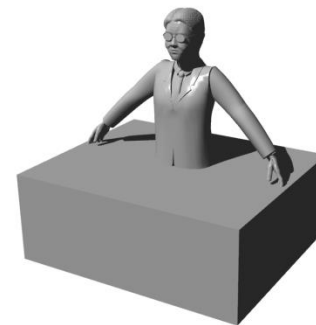
さっぽろ雪まつりと気候の影響 ～気温上昇と雨⑥～



レリーフ型



安定自立型



自立型

その他の安全対策(市民雪像制作ガイドより抜粋)

(1) 雪像の安全確認

実行委員会の事務局職員又は警備員が、1時間に1回程度(9時から22時)、定期巡回を実施します(巡回警備は24時間実施)。

(巡回ポイント)

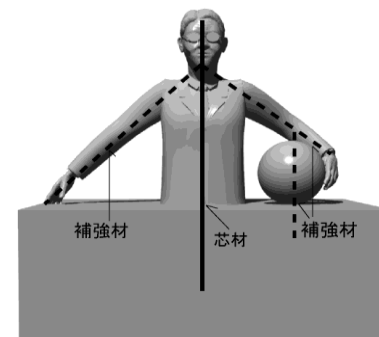
①直射日光や暖気による雪の緩み等、雪質の変化を確認します。

②雪像の本体及び付帯部分の傾斜、芯材の露出等を確認します。

上記2点のほか、巡回時以降の気象状況の見通しや雪像の形態も含めて、総合的に安全性を検討・判断します。

(2) 雪像の倒壊防止対策

実行委員会としては、会期中の気温上昇等による雪像の変化により、倒壊の危険性がある雪像について、来場者の安全を最優先させ、雪像の一部又は全部の取り壊し等を実施いたします。



自立型雪像は、芯棒を必須とする。